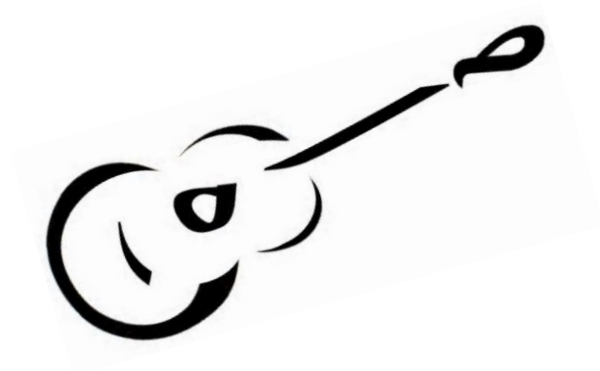


Gli accordi per ukulele



Giampaolo Beccarini

Corso introduttivo per principianti

INDICE

Introduzione

NOZIONI PRELIMINARI

Le dita della mano sinistra

Il sistema anglosassone

Accordare l'ukulele

Con un accordatore elettronico

Con una tastiera

L'impostazione

La mano destra

GLI ACCORDI Rem e Fa

GLI ACCORDI Solm e Do7

Esercizi da 1 a 5

IL GIRO DI Fa

Esercizio 6 (Giro di Fa) esercizi ritmici da 7 a 10

GLI ACCORDI Lam, Sol7 e Do

Esercizi da 11 a 15

IL GIRO DI Do

Esercizio 16 (Giro di Do) esercizi ritmici da 17 a 20

GLI ACCORDI MAGGIORI, MINORI E DI SETTIMA

INTRODUZIONE

Questo breve fascicolo ha lo scopo di introdurre l'allievo/a nel mondo degli accordi per ukulele, utilizzando schemi dalla semplice lettura ed esercizi mirati per quel che riguarda il cambio degli accordi.

Nella prima parte sono inserite alcune nozioni teoriche importanti riguardo la lettura del sistema anglosassone (A, B, C, ecc.), l'accordatura e uno dei modi più semplici per accompagnare l'accordo con la mano destra.

Successivamente vengono visualizzati i primi accordi seguiti da esercizi per migliorarne il cambio senza perdere il ritmo nell'accompagnamento.

Segue una piccola serie di esercizi ritmici con i giri armonici di Fa e di Do.

Alla fine una breve panoramica degli accordi maggiori, minori e di settima.

Spero che questo piccolo manuale possa essere d'aiuto a chiunque desideri avvicinarsi in modo semplice e graduale agli accordi per ukulele.

Bedigliora, settembre 2018

Giampaolo Beccarini

NOZIONI PRELIMINARI

Le dita della mano sinistra

All'interno di questo manuale troveremo molti diagrammi che ci spiegano come eseguire gli accordi sulla tastiera del nostro ukulele. Per eseguire questi accordi in modo corretto dobbiamo utilizzare le dita giuste.

Le dita della mano sinistra saranno indicate con un numero:

indice = dito nr. 1
medio = dito nr. 2
anulare = dito nr. 3
mignolo = dito nr. 4



Il sistema anglosassone (internazionale)

In molti testi di canzoni a volte possiamo trovare al posto degli accordi delle lettere. Ciascuna lettera corrisponde al nome di un accordo.

E' bene imparare a memoria questo sistema di riconoscimento:

A	B	C	D	E	F	G
La	Si	Do	Re	Mi	Fa	Sol

Accordare l'ukulele

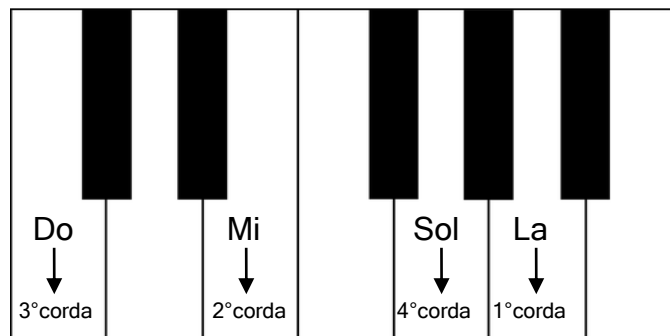


Con un accordatore elettronico:

Nei negozi specializzati ne esistono di diversi tipi, e alcuni hanno anche la possibilità di cambiare la frequenza di accordatura. Sul display di questi accordatori troviamo le lettere del sistema anglosassone:

1° corda	La	=	A
2° corda	Mi	=	E
3° corda	Do	=	C
4° corda	Sol	=	G

Con una tastiera:



N.B. La nota Do della terza corda si riferisce al "Do centrale" al centro della tastiera.

L'impostazione

Per suonare l'ukulele non c'è un'impostazione particolare come ad esempio nella musica classica per chitarra. Naturalmente le braccia devono essere libere di potersi muovere sia nell'accompagnamento che nel cambio degli accordi. E' possibile suonarlo in piedi oppure da seduti. Per cui imbracciate il vostro strumento e sentitevi liberi di tenerlo nella posizione a voi più comoda.

La mano destra

Il compito della mano destra è quello di dare il ritmo alla canzone o all'esercizio che stiamo suonando con gli accordi. Naturalmente per ottenere ciò è indispensabile una continua esercitazione.

Nello schema qui sotto sono rappresentate in alto le **dita** della mano destra, cioè "i m a" stanno per indice, medio e anulare e "p" sta per pollice.

Le frecce al centro ci indicano la **direzione** nella quale colpire le corde, e cioè indice medio e anulare verso il basso, e pollice verso l'alto.

Infine "Uno" "Due" "Tre" "Quattro" ci indicano il **tempo** che dobbiamo seguire.

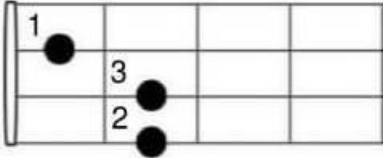
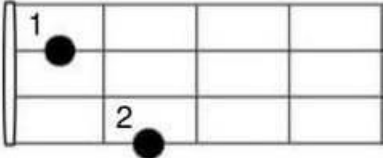
Dita	i m a	p	i m a	p	i m a	p	i m a	p
Direzione	↓ ↓ ↓	↑	↓ ↓ ↓	↑	↓ ↓ ↓	↑	↓ ↓ ↓	↑
Tempo	U... ..no	Du... ..e	Tre... ..e	Qua... ..tiro				
	1° mov. 2° mov.	1° mov. 2° mov.	1° mov. 2° mov.	1° mov. 2° mov.				
	1° tempo	2° tempo	3° tempo	4° tempo				

Come possiamo vedere ciascun tempo è composto da due movimenti:

- Indice, medio e anulare verso il basso è il **1° movimento** (battere),
- pollice verso l'alto è il **2° movimento** (levare).

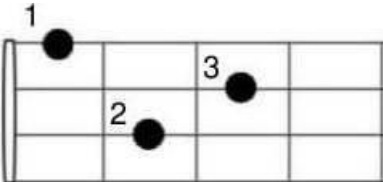
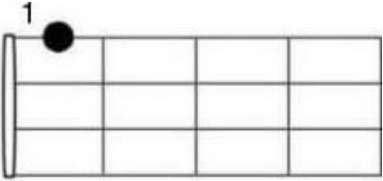
N.B. Solitamente sull'ukulele viene utilizzato solo l'indice della mano destra per accompagnare con gli accordi, questo ci permette di ottenere un timbro di suono molto dolce e leggero. Accompagnare con le quattro dita ci permette invece di avere più possibilità di manovra a livello ritmico, e ci permette anche di ottenere un timbro più forte ed espressivo.

GLI ACCORDI *Rem* e *Fa*

Nome dell'accordo	Schema
Re minore Rem / Dm	
Fa maggiore Fa / F	

Quando ci spostiamo tra gli accordi di *Rem* e di *Fa* le dita nr.1 e nr. 2 rimangono ferme mentre il dito nr. 3 si aggiungerà o si toglierà formando così il nuovo accordo.

GLI ACCORDI *Solm* e *Do7*

Nome dell'accordo	Schema
Sol minore Solm / Gm	
Do settima Do7 / c7	

Quando ci spostiamo tra gli accordi di *Solm* e di *Do7* il dito nr.1 rimane fermo, mentre le dita nr. 2 e 3 si aggiungeranno o si toglieranno formando così il nuovo accordo.

Negli schemi che seguono ogni accordo va suonato per quattro tempi (x4).

- **Esercizio 1**

Fa	Rem	Fa	Rem	Fa	Rem	Fa	Rem
x4	x4	x4	x4	x4	x4	x4	x4

- **Esercizio 2**

Solm	Do7	Solm	Do7	Solm	Do7	Solm	Do7
x4	x4	x4	x4	x4	x4	x4	x4

- **Esercizio 3**

Fa	Do7	Fa	Do7	Fa	Do7	Fa	Do7
x4	x4	x4	x4	x4	x4	x4	x4

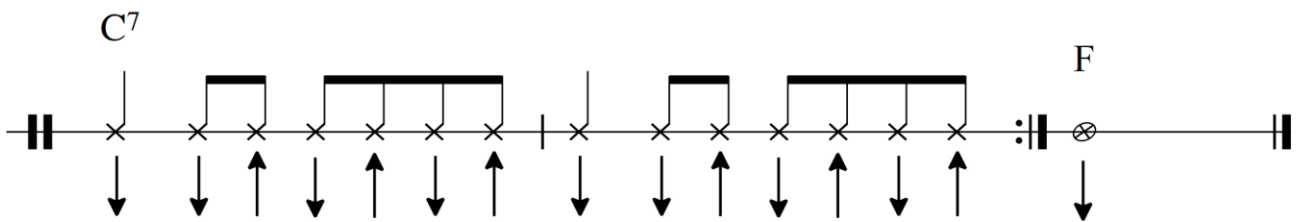
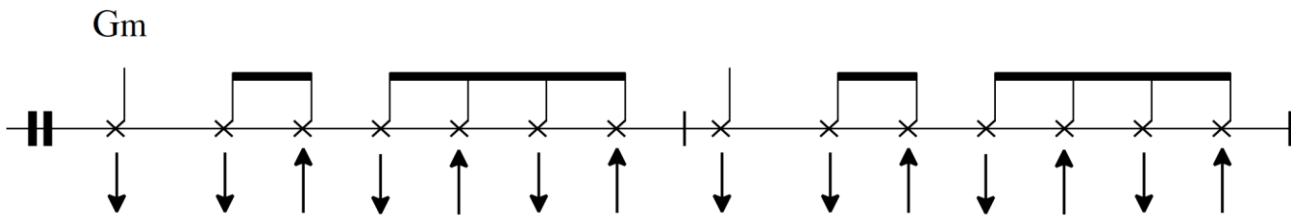
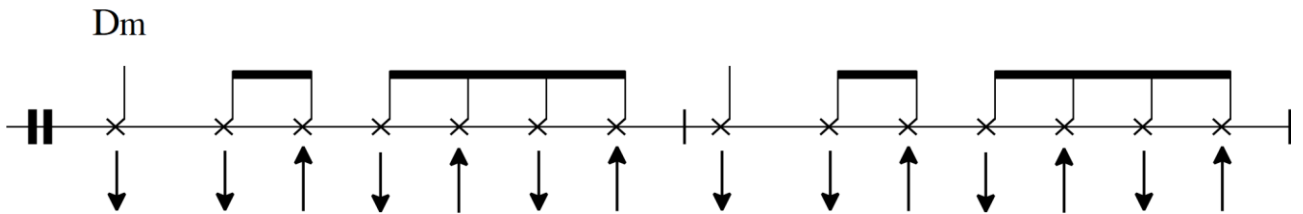
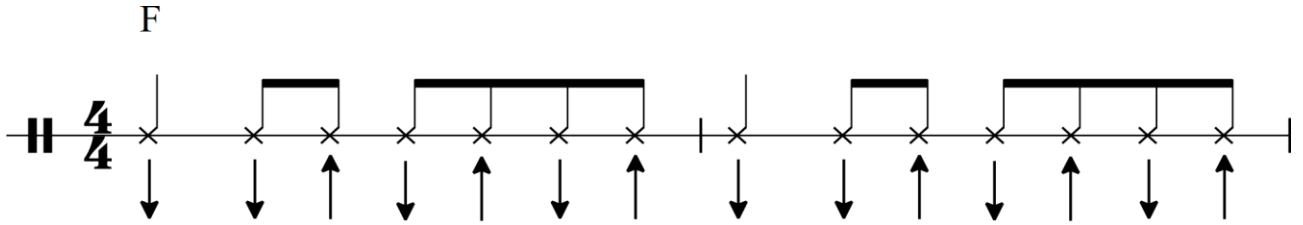
- **Esercizio 4**

Rem	Solm	Rem	Solm	Rem	Solm	Rem	Solm
x4	x4	x4	x4	x4	x4	x4	x4

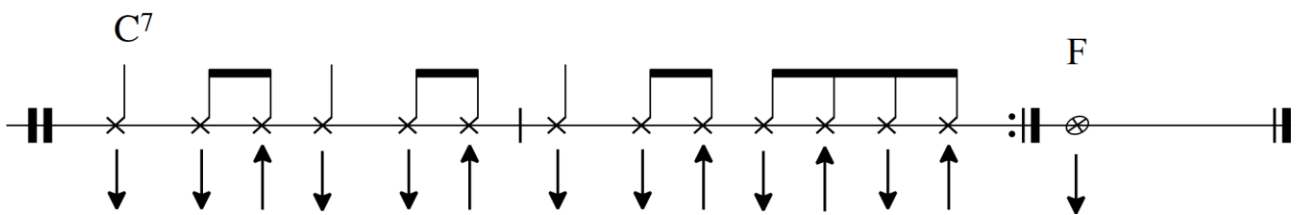
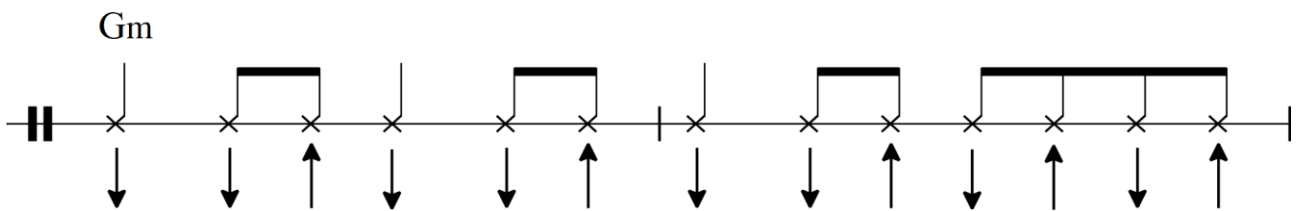
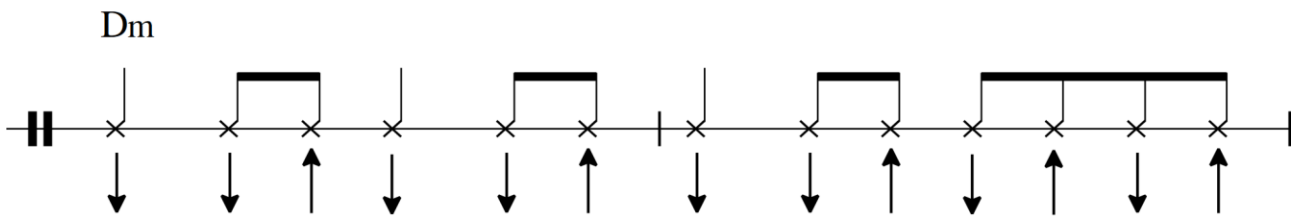
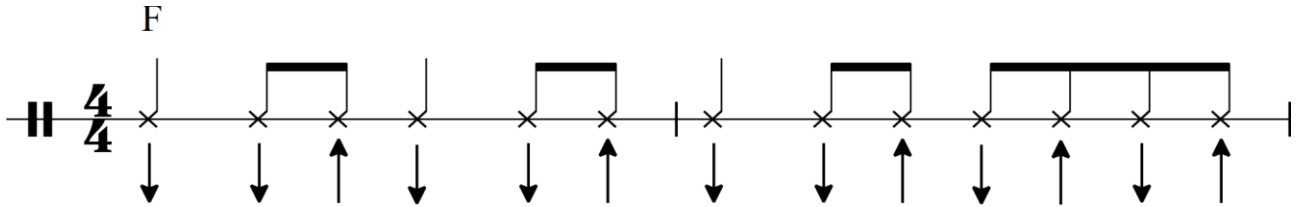
- **Esercizio 5**

Fa	Rem	Fa	Rem	Solm	Do7	Som	Do7
x4	x4	x4	x4	x4	x4	x4	x4

Esercizio 7 - Giro di Fa/F



Esercizio 8 - Giro di Fa/F



Esercizio 9 - Giro di Fa/F

F

4/4

Dm

4/4

Gm

4/4

C⁷

F

Esercizio 10 - Giro di Fa/F

F

4/4

Dm

4/4

Gm

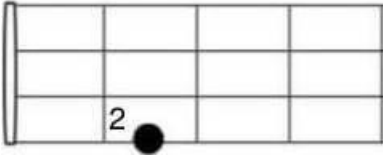
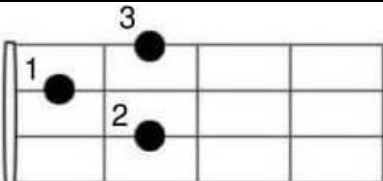
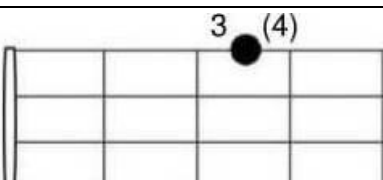
4/4

C⁷

4/4

F

GLI ACCORDI Lam Sol7 e Do

Nome dell'accordo	Schema
La minore Lam / Am	
Sol settima Sol7 / G7	
Do maggiore Do / C	

Purtroppo tra questi tre accordi non c'è un punto di collegamento. A questo punto dobbiamo iniziare a pensare che le dita della mano sinistra formano una sorta di "disegno" sulla tastiera che evidentemente va memorizzato sia con la mente che con le stesse dita.

Ora un'altra serie di esercizi per allenare i nuovi accordi.

- Esercizio 11

Do	Lam	Do	Lam	Do	Lam	Do	Lam
x4	x4	x4	x4	x4	x4	x4	x4

- Esercizio 12

Rem	Sol7	Rem	Sol7	Rem	Sol7	Rem	Sol7
x4	x4	x4	x4	x4	x4	x4	x4

- Esercizio 13

Do	Rem	Do	Rem	Do	Rem	Do	Rem
x4	x4	x4	x4	x4	x4	x4	x4

- Esercizio 14

Lam	Sol7	Lam	Sol7	Lam	Sol7	Lam	Sol7
x4	x4	x4	x4	x4	x4	x4	x4

- Esercizio 15

Do	Lam	Do	Lam	Rem	Sol7	Rem	Sol7
x4	x4	x4	x4	x4	x4	x4	x4

Esercizio 17 - Giro di Do/C

C

Musical notation for the C major chord in 4/4 time. The notation consists of a single staff with a treble clef and a 4/4 time signature. The chord is represented by a sequence of notes: C4 (quarter), E4 (quarter), G4 (quarter), C5 (quarter), E4 (quarter), G4 (quarter), C5 (quarter), and C4 (quarter). The notes are grouped into four pairs, each with a horizontal bar above it. The first pair (C4, E4) has a downward arrow under C4 and an upward arrow under E4. The second pair (E4, G4) has a downward arrow under E4 and an upward arrow under G4. The third pair (G4, C5) has a downward arrow under G4 and an upward arrow under C5. The fourth pair (C5, C4) has a downward arrow under C5 and an upward arrow under C4. The notation is divided into two measures by a bar line.

Am

Musical notation for the Am major chord in 4/4 time. The notation consists of a single staff with a treble clef and a 4/4 time signature. The chord is represented by a sequence of notes: A3 (quarter), C4 (quarter), E4 (quarter), A4 (quarter), C4 (quarter), E4 (quarter), A4 (quarter), and A3 (quarter). The notes are grouped into four pairs, each with a horizontal bar above it. The first pair (A3, C4) has a downward arrow under A3 and an upward arrow under C4. The second pair (C4, E4) has a downward arrow under C4 and an upward arrow under E4. The third pair (E4, A4) has a downward arrow under E4 and an upward arrow under A4. The fourth pair (A4, A3) has a downward arrow under A4 and an upward arrow under A3. The notation is divided into two measures by a bar line.

Dm

Musical notation for the Dm major chord in 4/4 time. The notation consists of a single staff with a treble clef and a 4/4 time signature. The chord is represented by a sequence of notes: D3 (quarter), F3 (quarter), A3 (quarter), D4 (quarter), F3 (quarter), A3 (quarter), D4 (quarter), and D3 (quarter). The notes are grouped into four pairs, each with a horizontal bar above it. The first pair (D3, F3) has a downward arrow under D3 and an upward arrow under F3. The second pair (F3, A3) has a downward arrow under F3 and an upward arrow under A3. The third pair (A3, D4) has a downward arrow under A3 and an upward arrow under D4. The fourth pair (D4, D3) has a downward arrow under D4 and an upward arrow under D3. The notation is divided into two measures by a bar line.

G⁷

Musical notation for the G7 chord in 4/4 time. The notation consists of a single staff with a treble clef and a 4/4 time signature. The chord is represented by a sequence of notes: G3 (quarter), B3 (quarter), D4 (quarter), G4 (quarter), B3 (quarter), D4 (quarter), G4 (quarter), and G3 (quarter). The notes are grouped into four pairs, each with a horizontal bar above it. The first pair (G3, B3) has a downward arrow under G3 and an upward arrow under B3. The second pair (B3, D4) has a downward arrow under B3 and an upward arrow under D4. The third pair (D4, G4) has a downward arrow under D4 and an upward arrow under G4. The fourth pair (G4, G3) has a downward arrow under G4 and an upward arrow under G3. The notation is divided into two measures by a bar line.

C

Musical notation for the C major chord in 4/4 time. The notation consists of a single staff with a treble clef and a 4/4 time signature. The chord is represented by a sequence of notes: C4 (quarter), E4 (quarter), G4 (quarter), C5 (quarter), E4 (quarter), G4 (quarter), C5 (quarter), and C4 (quarter). The notes are grouped into four pairs, each with a horizontal bar above it. The first pair (C4, E4) has a downward arrow under C4 and an upward arrow under E4. The second pair (E4, G4) has a downward arrow under E4 and an upward arrow under G4. The third pair (G4, C5) has a downward arrow under G4 and an upward arrow under C5. The fourth pair (C5, C4) has a downward arrow under C5 and an upward arrow under C4. The notation is divided into two measures by a bar line. The second measure contains a double bar line with repeat dots, followed by a circled 'X' symbol, and then a final double bar line.

Esercizio 18 - Giro di Do/C

C

Musical notation for the C chord exercise in 4/4 time. The notation shows a sequence of 12 notes on a single staff. The notes are: C4 (down), C4 (down), E4 (up), C4 (down), C4 (down), E4 (up), C4 (down), C4 (down), E4 (up), C4 (down), C4 (down), E4 (up). The notes are grouped into four measures of three notes each. The first measure has a bar line after the second note. The second measure has a bar line after the second note. The third measure has a bar line after the second note. The fourth measure has a bar line after the second note. The notes are connected by horizontal lines, indicating they are held for the duration of the measure.

Am

Musical notation for the Am chord exercise in 4/4 time. The notation shows a sequence of 12 notes on a single staff. The notes are: A3 (down), A3 (down), C4 (up), A3 (down), A3 (down), C4 (up), A3 (down), A3 (down), C4 (up), A3 (down), A3 (down), C4 (up). The notes are grouped into four measures of three notes each. The first measure has a bar line after the second note. The second measure has a bar line after the second note. The third measure has a bar line after the second note. The fourth measure has a bar line after the second note. The notes are connected by horizontal lines, indicating they are held for the duration of the measure.

Dm

Musical notation for the Dm chord exercise in 4/4 time. The notation shows a sequence of 12 notes on a single staff. The notes are: D3 (down), D3 (down), F3 (up), D3 (down), D3 (down), F3 (up), D3 (down), D3 (down), F3 (up), D3 (down), D3 (down), F3 (up). The notes are grouped into four measures of three notes each. The first measure has a bar line after the second note. The second measure has a bar line after the second note. The third measure has a bar line after the second note. The fourth measure has a bar line after the second note. The notes are connected by horizontal lines, indicating they are held for the duration of the measure.

G⁷ C

Musical notation for the G⁷ and C chord exercise in 4/4 time. The notation shows a sequence of 13 notes on a single staff. The notes are: G3 (down), G3 (down), B3 (up), G3 (down), G3 (down), B3 (up), G3 (down), G3 (down), B3 (up), G3 (down), G3 (down), B3 (up), G3 (down), G3 (down), B3 (up), G3 (down). The notes are grouped into four measures of three notes each, followed by a final measure with one note. The first measure has a bar line after the second note. The second measure has a bar line after the second note. The third measure has a bar line after the second note. The fourth measure has a bar line after the second note. The notes are connected by horizontal lines, indicating they are held for the duration of the measure. The final measure contains a C4 note with a circled X above it, indicating a change of chord.

Esercizio 19 - Giro di Do/C

C

4/4

Am

4/4

Dm

4/4

G⁷

C

Esercizio 20 - Giro di Do/C

C

4/4

Am

Am

Dm

Dm

G⁷

G⁷

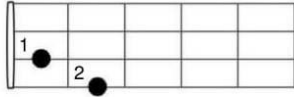
C

Accordi maggiori

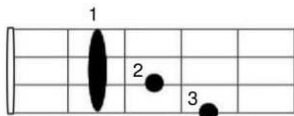
Accordi minori

Accordi di settima

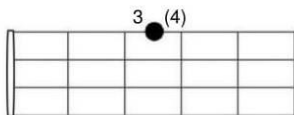
La = A



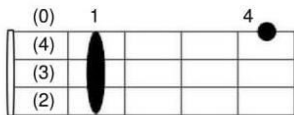
Si = B



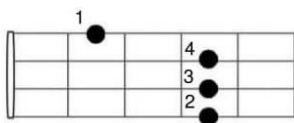
Do = C



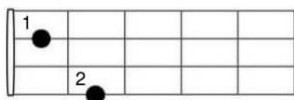
Re = D



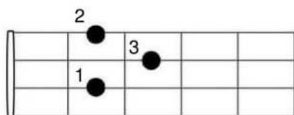
Mi = E



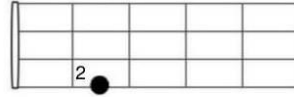
Fa = F



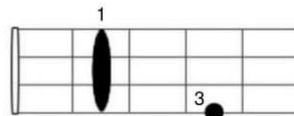
Sol = G



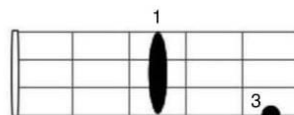
Lam = Am



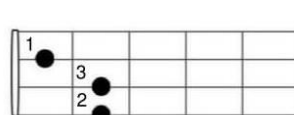
Sim = Bm



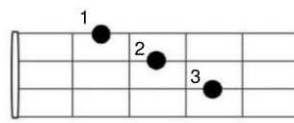
Dom = Cm



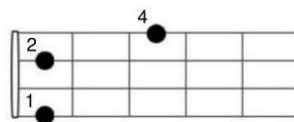
Rem = Dm



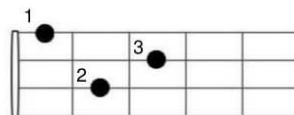
Mim = Em



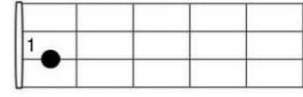
Fam = Fm



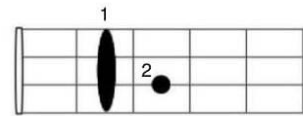
Solm = Gm



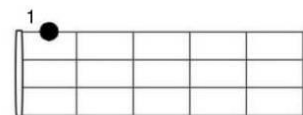
La7 = A7



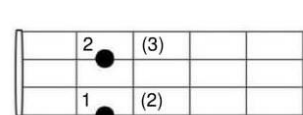
Si7 = B7



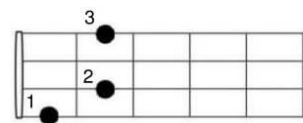
Do7 = C7



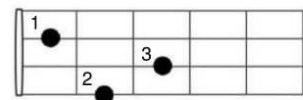
Re7 = D7



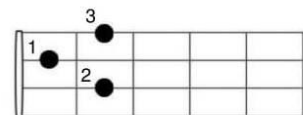
Mi7 = E7



Fa7 = F7



Sol7 = G7



Un piccolo fascicolo gratuito pensato unicamente a scopo didattico, con alcune indicazioni sui principali accordi.

Rivolto a tutti gli studenti di ukulele e agli appassionati.



www.atelierdellachitarra.ch

www.atelierdellachitarra.ch

Scuola di musica
Bedigliora e Gravesano

Fascicolo gratuito a scopo didattico. Vendita non permessa.

N.B. Per stampare un fascicolo formato A5, è sufficiente avere una stampante con possibilità di stampa fronte/retro. Nel menu opzioni stampa selezionate la stampa dell'intero documento pdf come opuscolo.